

- 1.1 ความเป็นมาของการจัดทำรายงาน
- 1.2 รายละเอียดโครงการโดยสังเขป
  - 1.2.1 รายละเอียดโครงการ
  - 1.2.2 ที่ตั้งโครงการ
  - 1.2.3 ลักษณะภูมิประเทศพื้นที่โครงการ
  - 1.2.4 การคมนาคม
  - 1.2.5 กิจกรรมของโครงการ
- 1.3 แผนการดำเนินงานทางด้านสิ่งแวดล้อม
  - 1.3.1 แผนการตรวจสอบมาตรการป้องกัน  
และแก้ไขผลกระทบสิ่งแวดล้อม
  - 1.3.2 แผนการติดตามตรวจสอบคุณภาพสิ่งแวดล้อม

# บทที่ 1

## บทนำ

### 1.1 ความเป็นมาของการจัดทำรายงาน

ตามที่ บริษัท ซิลิก้า แชนด์ เทคโนโลยี จำกัด ได้ยื่นเรื่องเพื่อขออนุญาตดำเนินการทำเหมือง โครงการเหมืองแร่ทรายแก้ว ประทานบัตรที่ 26324/16143 ตั้งอยู่ที่ ตำบลสนามไชย อำเภอนายายอาม จังหวัดจันทบุรี ตามผลการพิจารณารายงานการศึกษาผลกระทบสิ่งแวดล้อมด้านโครงการเหมืองแร่ กรมอุตสาหกรรมพื้นฐานและการเหมืองแร่ แจ้งผลการพิจารณารายงานการศึกษาผลกระทบสิ่งแวดล้อมโครงการดังกล่าว และกำหนดให้โครงการปฏิบัติตามมาตรการป้องกันและแก้ไขผลกระทบสิ่งแวดล้อม และมาตรการติดตามตรวจสอบคุณภาพสิ่งแวดล้อม ตามหนังสือที่ ออก 0508/ก(2) 522 ลงวันที่ 29 พฤศจิกายน 2559 ดังเอกสารแนบ 1 โครงการได้รับอนุญาตเป็นประทานบัตรที่ 26324/16143 ตั้งแต่วันที่ 9 ธันวาคม 2558 ถึงวันที่ 8 ธันวาคม 2583 รวมอายุประทานบัตร 25 ปี ดังเอกสารแนบ 2

ดังนั้น บริษัท ซิลิก้า แชนด์ เทคโนโลยี จำกัด จึงได้มอบหมายให้ บริษัท ไมน์ เอ็นจิเนียริง คอนซัลแตนท์ จำกัด จัดทำรายงานผลการปฏิบัติตามมาตรการป้องกันและแก้ไขผลกระทบสิ่งแวดล้อม และมาตรการติดตามตรวจสอบคุณภาพสิ่งแวดล้อมตามเงื่อนไขที่เห็นชอบรายงาน

### 1.2 รายละเอียดโครงการโดยสังเขป

#### 1.2.1 รายละเอียดโครงการ

ชื่อโครงการ	โครงการเหมืองแร่ทรายแก้ว
เจ้าของโครงการ	บริษัท ซิลิก้า แชนด์ เทคโนโลยี จำกัด
สถานที่ตั้งโครงการ	ตำบลสนามไชย อำเภอนายายอาม จังหวัดจันทบุรี
ขนาดพื้นที่โครงการ	เนื้อที่ 76-3-17 ไร่
โครงการได้รับอนุญาต	ตั้งแต่วันที่ 9 ธันวาคม 2558 ถึงวันที่ 8 ธันวาคม 2583 รวมอายุประทานบัตร 25 ปี
ได้รับอนุญาตประทานบัตรเลขที่	26324/16143

#### 1.2.2 ที่ตั้งโครงการ

พื้นที่โครงการ ตั้งอยู่ในเขตท้องที่ ตำบลสนามไชย อำเภอนายายอาม จังหวัดจันทบุรี ปรากฏในแผนที่ภูมิประเทศมาตราส่วน 1:50,000 ของกรมแผนที่ทหาร ลำดับชุด L7018 ระวัง 5334 II ตั้งอยู่ระหว่างเส้นกริดนอนที่ 1395000-1396000 เหนือ และเส้นกริดตั้งที่ 815000-816000 ตะวันออก ดังรูปที่ 1-1

### 1.2.3 ลักษณะภูมิประเทศพื้นที่โครงการ

พื้นที่โครงการมีลักษณะภูมิประเทศเป็นที่ราบลุ่มมีระดับความสูงของพื้นที่ประมาณ 3 เมตรเหนือระดับน้ำทะเลปานกลาง สภาพพื้นที่ส่วนใหญ่เป็นพื้นที่เปิดทำเหมือง และบางส่วนเป็นที่รกร้างว่างเปล่าไม่มีการใช้ประโยชน์ใดๆ มีพืชและต้นไม้ขนาดเล็กขึ้นกระจายอยู่ทั่วไป ดังรูปที่ 1-2

มีอาณาเขตต่อเนื่องกับพื้นที่ข้างเคียง ดังนี้

ทิศเหนือ	ติดต่อกับ	คลองน้ำสาธารณะ และพื้นที่กรรมสิทธิ์
ทิศใต้	ติดต่อกับ	พื้นที่กรรมสิทธิ์
ทิศตะวันออก	ติดต่อกับ	ประตวนบัตรเก่า และพื้นที่กรรมสิทธิ์
ทิศตะวันตก	ติดต่อกับ	ประตวนบัตรเก่า และพื้นที่กรรมสิทธิ์

### 1.2.4 การคมนาคม

การคมนาคมเพื่อเดินทางเข้าสู่พื้นที่โครงการโดยทางรถยนต์จากทางหลวงแผ่นดินหมายเลข 3 ถนนสุขุมวิท (กรุงเทพฯ-จังหวัดจันทบุรี) และเดินทางจากจังหวัดระยอง มุ่งสู่จังหวัดจันทบุรี ถึงหลักกิโลเมตรที่ 301 ให้เลี้ยวขวาเข้าทางหลวงหมายเลข 3399 ระยะทางประมาณ 15.5 กิโลเมตร จะถึงสามแยกบริเวณที่ตั้งสำนักงานองค์การบริหารส่วนตำบลสนามไชย จึงเลี้ยวซ้ายไปทางทิศตะวันออกใช้เส้นทางหลวงชนบทหมายเลข 4036 ระยะทางประมาณ 1.5 กิโลเมตร แล้วจึงแยกเข้าซอยทางด้านขวามือประมาณ 500 เมตร จะถึงพื้นที่โครงการ ดังรูปที่ 1-3

### 1.2.5 กิจกรรมของโครงการ

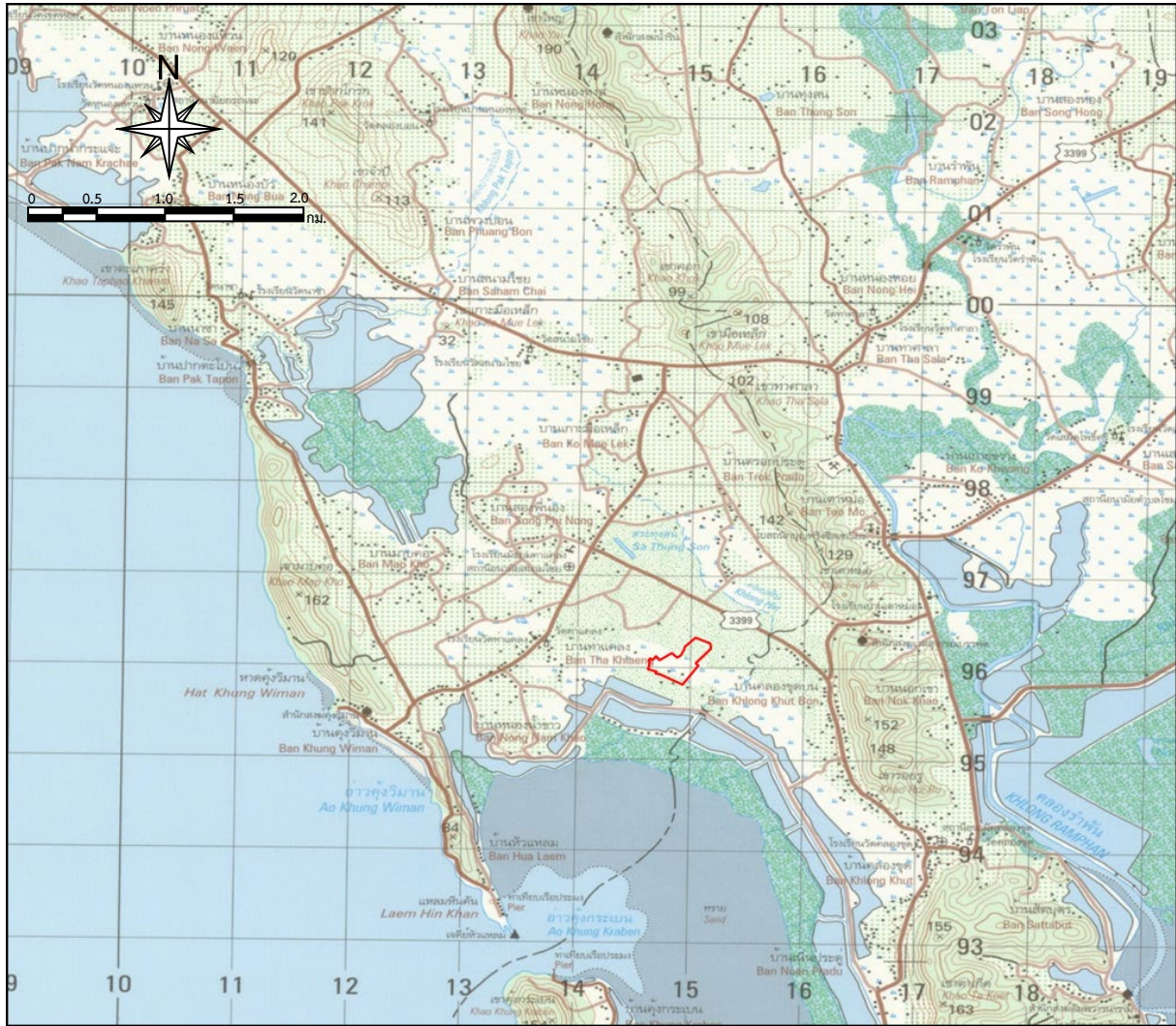
#### 1) การทำเหมือง

การทำเหมืองแร่ของโครงการ ออกแบบตามแผนผังโครงการโดยวิธีเหมืองหาบ ในลักษณะเปิดบ่อเหมือง (Open Pit) ที่มีความลึกของบ่อเหมืองสูงสุดไม่เกิน 12 เมตร ตามความลึกของชั้นทรายแก้ว แล้วลดระดับลงในลักษณะขั้นบันได (Benching Method) จนถึงระดับความลึก 12 เมตร ซึ่งเป็นระยะสุดท้ายของการทำเหมือง ทั้งนี้จะรักษาหน้าเหมืองให้มีความลาดเอียงเฉลี่ยรวมไม่เกิน 35 องศา และเว้นพื้นที่ไม่ทำเหมืองเข้าใกล้แหล่งน้ำสาธารณะ และถนนสาธารณะในระยะ 50 เมตร ขั้นตอนการเปิดหน้าเหมืองจะเริ่มจากการเปิดหน้าดินที่ปิดทับชั้นแร่ออกไปเก็บกองยังพื้นที่ที่เตรียมไว้ เมื่อเปิดหน้าดินถึงชั้นแร่แล้วจะใช้รถ Back Hoe ขุดตักแร่ใส่รถบรรทุกลำเลียงไปยังโรงแต่งแร่ของโครงการที่อยู่นอกพื้นที่

#### 2) การแต่งแร่

การดำเนินการทำเหมืองแร่ของโครงการ จะแต่งแร่โดยการนำแร่ออกจากแหล่งแล้วทำการแต่งแร่นอกพื้นที่โครงการก่อนจำหน่ายต่อไป

รูปที่ 1-1 แสดงตำแหน่งที่ตั้งโครงการ



**ស័ក្ខត័ក្ខណៈ :**



พื้นที่โครงการ ประทานบัตรที่ 26324/16143

ที่มา : กรมแผนที่ทหาร (2542)



## รูปที่ 1-2 แสดงลักษณะภูมิประเทศบริเวณพื้นที่โครงการ



สัญลักษณ์ :



พื้นที่โครงการ  
ประทานบัตรที่ 26324/16143

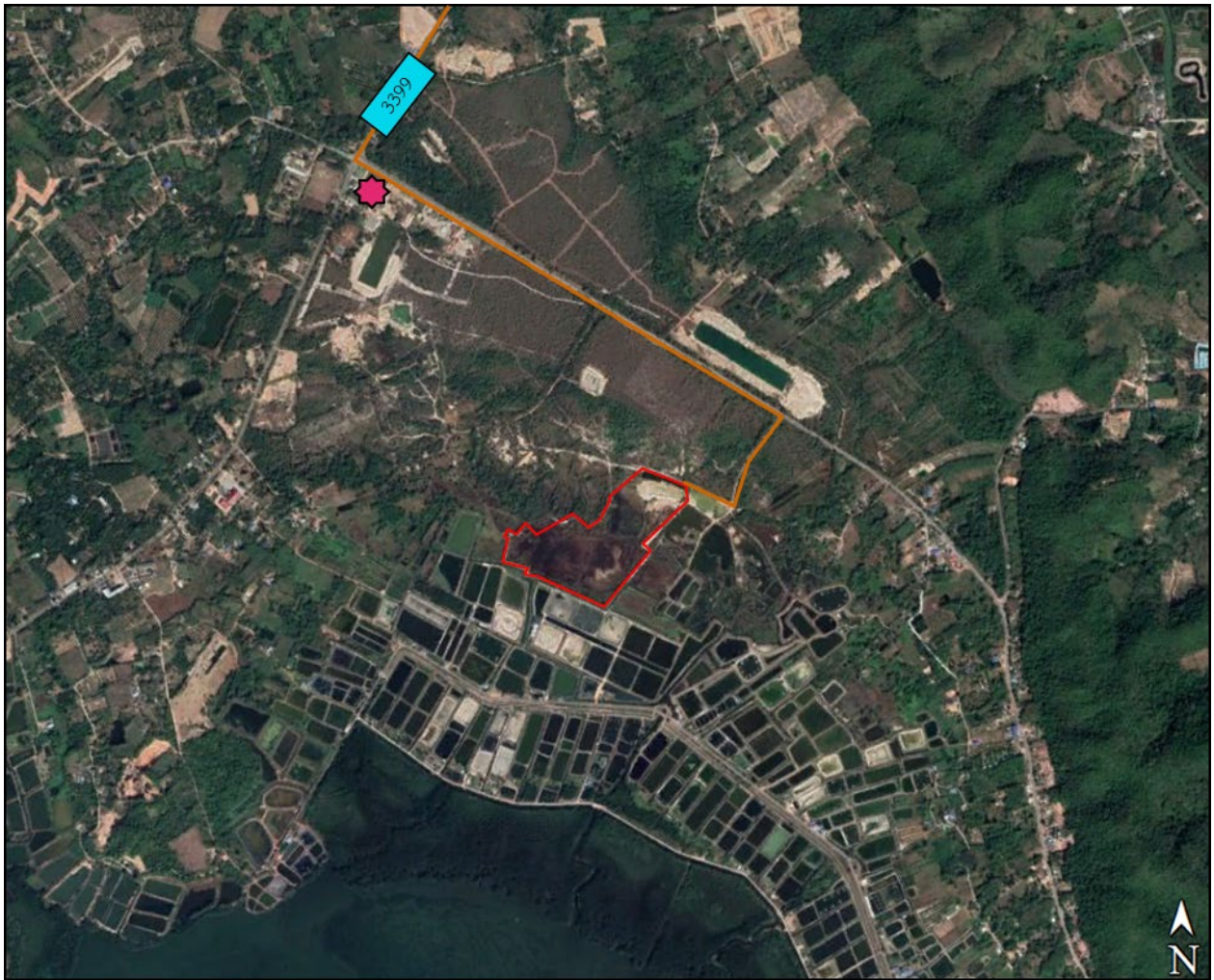


พื้นที่ทำเหมืองของโครงการ

ที่มา : [www.google-earth.com](http://www.google-earth.com), 2564 และการสำรวจของภาคสนาม (2567)



### รูปที่ 1-3 แสดงการคมนาคมเข้าสู่พื้นที่โครงการ



#### สัญลักษณ์ :



พื้นที่โครงการ



เส้นทางเข้าสู่พื้นที่โครงการ



ทางหลวงหมายเลข 3399



สำนักงานองค์การบริหารส่วนตำบลสนมไชย



เส้นทางเข้าสู่พื้นที่โครงการ

ที่มา : [www.google earth.com](http://www.google earth.com), 2564 และการสำรวจของภาคสนาม (2567)

### 1.3 แผนการดำเนินงานทางด้านสิ่งแวดล้อม

การดำเนินการตามมาตรการป้องกันและแก้ไขผลกระทบสิ่งแวดล้อม โครงการเหมืองแร่ทรายแก้ว ประทานบัตรที่ 26324/16143 ของบริษัท ซิลิกา แชนด์ เทคโนโลยี จำกัด ตั้งอยู่ที่ ตำบลสนามไชย อำเภอนายายอาม จังหวัดจันทบุรี แบ่งออกเป็น 2 ส่วน ดังต่อไปนี้

#### 1.3.1 แผนการตรวจสอบมาตรการป้องกันและแก้ไขผลกระทบสิ่งแวดล้อม

บริษัท ซิลิกา แชนด์ เทคโนโลยี จำกัด ได้มอบหมายให้ บริษัท ไมน์ เอ็นจิเนียริง คอนซัลแตนท์ จำกัด เป็นบริษัทที่ปรึกษาด้านสิ่งแวดล้อม โดยดำเนินการเก็บรวบรวมข้อมูลผลการปฏิบัติตามมาตรการป้องกันและแก้ไขผลกระทบสิ่งแวดล้อมที่กำหนดไว้ดังเอกสารแนบ 1 เพื่อนำเสนอต่อสำนักงานนโยบายและแผนทรัพยากรธรรมชาติและสิ่งแวดล้อม กรมอุตสาหกรรมพื้นฐานและการเหมืองแร่ และหน่วยงานที่เกี่ยวข้อง

#### 1.3.2 แผนการติดตามตรวจสอบคุณภาพสิ่งแวดล้อม

สำหรับแผนการติดตามตรวจสอบคุณภาพสิ่งแวดล้อมตามเงื่อนไขมาตรการป้องกันและแก้ไขผลกระทบสิ่งแวดล้อม ตามหนังสือที่ อก 0508/ก(2) 522 ลงวันที่ 29 พฤศจิกายน 2559 แสดงได้ดังตารางที่ 1-1 ทั้งนี้ผลการตรวจวัดจะเปรียบเทียบกับค่ามาตรฐานที่กำหนด เพื่อนำเสนอต่อสำนักงานนโยบายและแผนทรัพยากรธรรมชาติและสิ่งแวดล้อม กรมอุตสาหกรรมพื้นฐานและการเหมืองแร่ และหน่วยงานที่เกี่ยวข้อง

ตารางที่ 1-1 แผนการตรวจวัดคุณภาพสิ่งแวดล้อม

คุณภาพสิ่งแวดล้อม	ดัชนีตรวจวัด	ความถี่	สถานีตรวจวัด
1. คุณภาพอากาศ	<ul style="list-style-type: none"><li>ฝุ่นละอองแขวนลอยรวม (TSP)</li><li>ฝุ่นละอองขนาดเล็กกว่า 10 ไมครอน (PM-10)</li></ul>	ปีละ 2 ครั้ง สถานีละ 3 วัน ต่อเนื่อง ในช่วงเดือน มีนาคม-เมษายน และเดือน พฤศจิกายน-ธันวาคม	1. โรงเรียนวัดท่าแคลง 2. บ้านคลองขุดบน 3. บ้านสองพี่น้อง
2. ระดับเสียง	<ul style="list-style-type: none"><li>ระดับเสียงเฉลี่ย 24 ชั่วโมง (Leq 24 hrs.)</li><li>ระดับเสียงสูงสุด (L<sub>max</sub>)</li></ul>	ปีละ 2 ครั้ง สถานีละ 3 วัน ต่อเนื่อง ในช่วงเดือน มีนาคม-เมษายน และเดือน พฤศจิกายน-ธันวาคม	1. โรงเรียนวัดท่าแคลง 2. บ้านคลองขุดบน 3. บ้านสองพี่น้อง
3. คุณภาพน้ำ	<ul style="list-style-type: none"><li>ความเป็นกรด-ด่าง (pH)</li><li>ความขุ่น (Turbidity)</li><li>ปริมาณของแข็งแขวนลอย (Total Suspended Solids)</li><li>ความกระด้างทั้งหมด (Total Hardness)</li><li>เหล็ก (Total Iron)</li><li>ตะกั่ว (Lead)</li><li>แคดเมียม (Cadmium)</li><li>สารหนู (Arsenic)</li></ul>	ปีละ 2 ครั้ง ในเดือนช่วง มีนาคม-เมษายน และเดือน พฤศจิกายน-ธันวาคม	1. คลองหิน 2. คลองสาธารณประโยชน์ 3. บ่อน้ำบาดาลบ้านคลองขุดบน 4. บ่อน้ำบาดาลบ้านท่าแคลง

ที่มา : มาตรการติดตามตรวจสอบคุณภาพสิ่งแวดล้อม โครงการเหมืองแร่ทรายแก้ว ประทานบัตรที่ 26324/16143

**หมายเหตุ : สภาพแวดล้อมของสถานีวิจัยวัด**

**1. โรงเรียนวัดท่าแฉ่ง :**

ตำแหน่งตั้งเครื่องตรวจวัดเป็นพื้นที่โล่งอยู่ภายในบริเวณโรงเรียนวัดท่าแฉ่ง ห่างจากพื้นที่โครงการไปทางทิศตะวันตก ประมาณ 1.5 กิโลเมตร สภาพแวดล้อมข้างเคียงเป็นพื้นที่ชุมชน และทางหลวงหมายเลข 4036

**2. บ้านคลองขุดบน :**

ตำแหน่งตั้งเครื่องตรวจวัดตั้งอยู่ในบริเวณบ้านราษฎร์ในชุมชนบ้านคลองขุดบน ห่างจากพื้นที่โครงการไปทางทิศตะวันออกเฉียงใต้ ประมาณ 0.8 กิโลเมตร สภาพแวดล้อมข้างเคียงเป็นพื้นที่ชุมชน และทางหลวงหมายเลข 4036

**3. บ้านสองพี่น้อง :**

ตำแหน่งตั้งเครื่องตรวจวัดตั้งอยู่ในบริเวณบ้านราษฎร์ในชุมชนบ้านสองพี่น้อง ห่างจากพื้นที่โครงการไปทางทิศตะวันตกเฉียงเหนือ ประมาณ 2.8 กิโลเมตร สภาพแวดล้อมข้างเคียงเป็นพื้นที่ชุมชน และทางหลวงหมายเลข 3399

**4. คลองหิน :**

เป็นลำน้ำขนาดเล็ก จุดเก็บตัวอย่างน้ำอยู่ห่างจากพื้นที่โครงการไปทางทิศตะวันออกเฉียงเหนือ ประมาณ 0.2 กิโลเมตร สภาพแวดล้อมข้างเคียงเป็นพื้นที่เกษตรกรรม (สวนทุเรียน)

**5. คลองสาธารณะประโยชน์ :**

เป็นลำน้ำขนาดเล็ก มีน้ำไหลไม่ตลอดทั้งปี ห่างจากพื้นที่โครงการไปทางทิศตะวันออกเฉียงใต้ ประมาณ 0.1 กิโลเมตร สภาพแวดล้อมข้างเคียงเป็นพื้นที่รกร้าง

**6. บ่อน้ำบาดาลบ้านคลองขุดบน :**

เป็นบ่อน้ำบาดาลที่อยู่ในชุมชนบ้านคลองขุดบน ห่างจากพื้นที่โครงการไปทางทิศตะวันออกเฉียงใต้ ประมาณ 0.8 กิโลเมตร สภาพแวดล้อมข้างเคียงเป็นพื้นที่ชุมชน และทางหลวงหมายเลข 4036

**7. บ่อน้ำบาดาลบ้านท่าแฉ่ง :**

เป็นบ่อน้ำบาดาลที่อยู่ในชุมชนบ้านท่าแฉ่งติดกับโรงเรียนวัดท่าแฉ่ง ลึกประมาณ 5-10 เมตร ห่างจากพื้นที่โครงการไปทางทิศตะวันตก ประมาณ 1.5 กิโลเมตร สภาพแวดล้อมข้างเคียงเป็นพื้นที่ชุมชน และทางหลวงหมายเลข 4036